



Fondation RTE
POUR LES
ruralités

RAPPORT D'ACTIVITÉS

20 25

SOMMAIRE

- 03 ÉDITO
- 04 CHIFFRES CLÉS
- 07 UNE FONDATION QUI SE RÉINVENTE POUR MIEUX AGIR SUR LES TERRITOIRES
- 11 DÉVELOPPER ET PARTAGER L'EXPERTISE DES RURALITÉS
- 15 HORS CHAMP : AGIR POUR LES FEMMES ET LES JEUNES RURAUX
- 18 ACCOMPAGNEMENT RENFORCÉ AUPRÈS DES ASSOCIATIONS
- 28 PARTENARIATS STRATÉGIQUES
- 30 ÉVÈNEMENTS MARQUANTS
- 34 CONCLUSION ET PERSPECTIVES



En 2025 la Fondation RTE pour les ruralités s'est réinventée, pour mieux agir :

- Une gouvernance repensée pour renforcer les liens avec notre entreprise fondatrice ;
- La montée en puissance de l'accompagnement extra-financier pour mieux soutenir les associations ;
- La mise en place d'un pôle expertise pour capitaliser sur 17 années d'activité, tirer des apprentissages de nos actions passées, diffuser largement nos connaissances et orienter notre stratégie ;
- Des partenariats renforcés pour décupler notre action ;
- Un nouveau nom et une nouvelle identité graphique pour mieux incarner notre ancrage et notre mission au service des ruralités.

À chaque étape, une même ambition nous a guidée : contribuer à la cohésion sociale et à la vitalité des territoires ruraux.

Cette transformation n'a pas été qu'un changement d'image, elle s'est traduite par des décisions structurantes, des résultats tangibles et une mobilisation renouvelée des salariés de RTE aux côtés des associations soutenues, notamment par le coaching que nous proposons.

2025 a été une année d'apprentissage : sur les dynamiques rurales à l'œuvre, les vulnérabilités qui s'exacerbent, les nouveaux leviers d'innovation sociale qui émergent et le rôle singulier qu'une fondation d'entreprise peut jouer pour la cohésion territoriale dans un contexte d'incertitude et de tension financière pour le monde associatif.

2025 a aussi été une année où la Fondation a dû tenir une ligne d'équilibre délicate avec d'un côté, un afflux inédit de demandes de financement lié à une fragilisation accélérée du monde associatif (+50% de demandes) ; de l'autre, une nécessité de donner aux associations les moyens de poursuivre leurs actions. C'est la raison pour laquelle la Fondation RTE pour les ruralités a su, de façon très réactive, mettre en place un soutien de crise à l'automne dernier.

2025 raconte ainsi cette double trajectoire : celle d'une transformation interne de la Fondation au service d'une transformation externe de notre action.

Thérèse Bousard
Présidente exécutive

CHI
FF
CLÉS
RES



DEPUIS 2008



750

projets soutenus à travers le territoire national



18

Millions d'euros pour les associations

430

salariés de RTE mobilisés pour les associations que nous soutenons

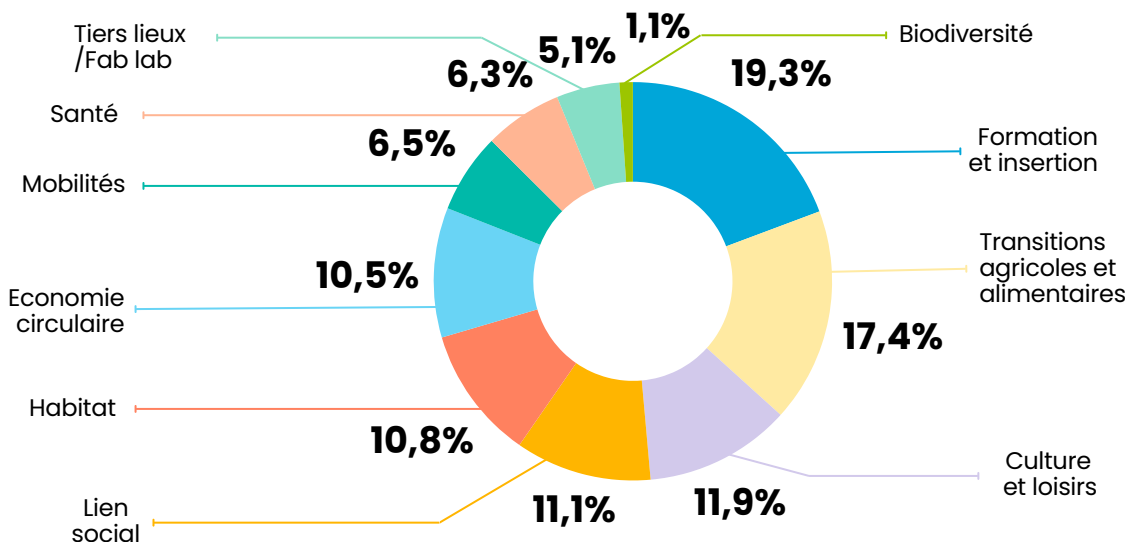


80%

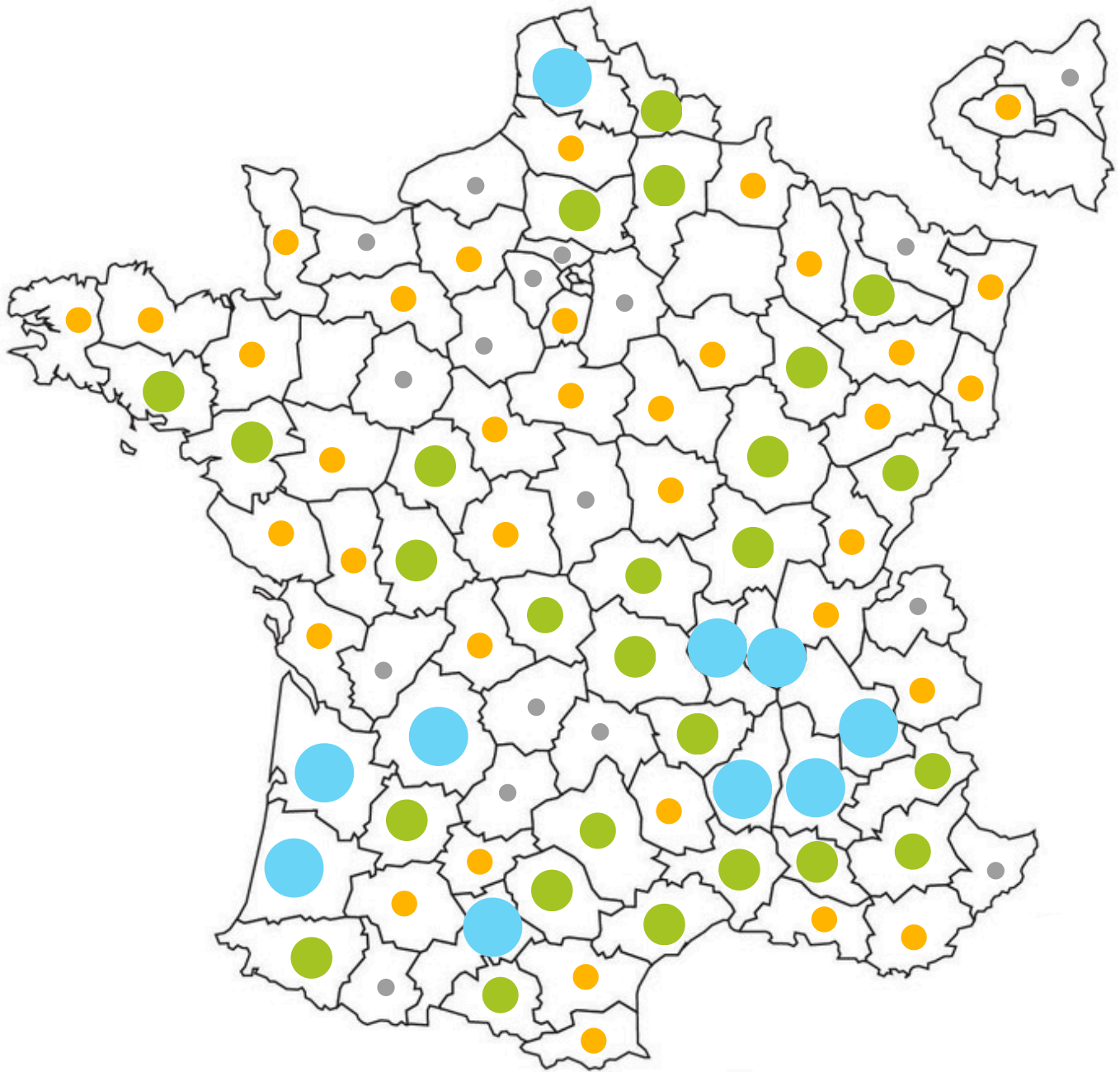
des projets sont parrainés par les salariés engagés



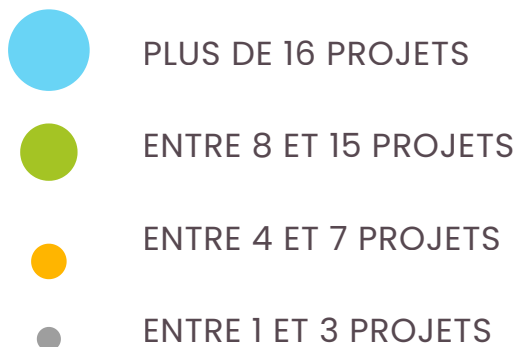
RÉPARTITION DES PROJETS PAR CHAMP D'INTERVENTION



IMPLANTATION DES PROJETS SOUTENUS DEPUIS 2008



IMPLANTATION TERRITORIALE



UNE

FON

**QUI SE
RÉINVENTE
POUR MIEUX
AGIR SUR LES
TERRITOIRES**

DA

TION

UNE NOUVELLE IDENTITÉ AU SERVICE DES RURALITÉS

Le 13 mars, la Fondation opère un tournant stratégique majeur.

Elle devient officiellement la « Fondation RTE pour les ruralités ». Ce changement reflète une conviction : l'expertise accumulée depuis 17 ans ne prend tout son sens que si elle s'assume pleinement comme une expertise de et pour les ruralités.

Ce changement de nom s'accompagne :

D'un nouveau logo et une identité graphique cohérente avec RTE,
symbole d'un lien renforcé entre la Fondation et l'entreprise.



Logo - 2008



Logo - 2025

D'une nouvelle gouvernance avec le repositionnement de la présidence de la Fondation à un niveau stratégique, celle-ci étant confiée (de nouveau) au président du directoire de RTE, supplée par un membre du directoire en la personne de Thérèse Boussard en qualité de présidente exécutive.

**Et d'un plan d'actions
stratégique.**

UNE FONDATION PLUS LISIBLE ET PROCHE DES ACTEURS DES TERRITOIRES



Sommet de la mesure d'impact -
Publication du Livre Blanc « (re)faire nos liens »



2025 a vu se multiplier les rencontres institutionnelles et la présence de la Fondation dans les médias et dans des lieux d'influence (Sommet de la mesure d'impact au CESE, Ateliers du Centre Français des Fonds et Fondations, Congrès des maires ruraux de France...), tout en renforçant sa présence sur les territoires.

À travers ces prises de parole, la Fondation affirme un rôle nouveau : celui d'un acteur expert des ruralités, légitime pour porter une parole sur les besoins, les fragilités, les innovations et les dynamiques qui transforment les territoires.



Ateliers des Fondations - juin 2025 - CFF

UNE MOBILISATION EXCEPTIONNELLE DES SALARIÉS

Les salariés de RTE sont au cœur de l'accompagnement que nous proposons aux associations. **Ils sont plus de 430 à s'engager à leurs côtés !**

À chaque envie ses modalités d'engagement :

Les parrains

Le parrain ou la marraine est l'interlocuteur privilégié entre la structure et la Fondation RTE. Parrainer un projet permet de faire des rencontres, de suivre l'évolution d'un projet et de s'impliquer sur son territoire.

Les coachs

Les salariés de RTE ont la possibilité de se former à la posture de coach et accompagner sur une durée déterminée, un porteur de projets pour résoudre un défi structurel auquel il est confronté au quotidien.

Les correspondants

Répartis dans chacune des sept régions RTE, ils sont le contact de proximité des porteurs de projets et des collaborateurs de RTE désireux de découvrir la Fondation.

Les instructeurs

Retraités de RTE, ils assurent bénévolement l'analyse approfondie des projets éligibles au soutien de la Fondation avant leur présentation en comité exécutif.

30

nouveaux parrains cette année

DEBORAH DESMETTRE,
Salariée au pôle Clients et Marchés, DRHP (Lille),
Marraine de l'association
la Ferme Sénéchal.



Copyright Médiathèque - Fondation RTE



ALEXANDRE IRIGARAY,
Adjoint au groupement
de postes à Villefranque,
Parrain de l'association
Gurekin.

Copyright Médiathèque - Fondation RTE

DÉVELOPPER
ET PARTAGER

L'EX PER TISE

DES
RURALITÉS

CRÉATION DU PÔLE EXPERTISE

La nouvelle **feuille de route stratégique** de la Fondation votée en juin 2024 actait le développement d'un pôle d'expertise avec, notamment, l'ambition de se faire **le porte-voix des initiatives du monde rural**.

En effet, nos **17 années d'existence** et les **plus de 750 projets soutenus** jusque-là, font de la Fondation un observateur privilégié des dynamiques associatives, et des enjeux auxquels font face les ruralités.

2 Axes ont été choisis pour développer de notre expertise :

- **La production de savoirs et de données** avec la création d'un baromètre sur la fabrique du lien social en ruralité en partenariat avec le CREDOC,
- **La diffusion et la valorisation de nos connaissances** avec la réalisation d'une grande enquête « Que sont-ils devenus ? ».

Baromètre du lien social

Le baromètre sur lequel nous travaillons en partenariat avec le CREDOC vise à mesurer l'apport des lieux du lien à la fabrique du lien social dans les territoires ruraux de France métropolitaine.

Nous souhaitons créer un outil permettant de mesurer la relation entre densité en lieux du lien et lien social, bien-être, vitalité démocratique et cohésion sociale, au prisme de différents indicateurs.

Cet outil s'appuiera sur l'enquête « Conditions de vie et aspirations »

du CREDOC, et la localisation géographique de lieux du lien.

Les lieux du lien ont été définis comme des lieux d'inclusion, d'accessibilité à tous et à gouvernance partagée. Ils peuvent prendre la forme de tiers-lieux, d'épicerie participatives, de micro-bibliothèques, ou encore de cafés associatifs.

Les résultats de cette analyse seront disponibles en fin d'année 2026. Il est prévu de valoriser ce baromètre dans des médias spécialisés, congrès, colloques, ...

LES REGARDS DE RURALITÉS

CYCLE DE CONFÉRENCES

Le cycle de conférences [**REGARDS DE RURALITÉS**] s'installe, en interne, comme un rendez-vous attendu.

À deux reprises cette année, des voix reconnues pour leur expertise ont apporté des **éclairages décisifs** : jeunesses rurales, mutations du monde agricole, fractures territoriales, dynamiques d'engagement.

Ces conférences donnent aux salariés de RTE des **clés de lecture** sur les **transformations contemporaines du monde rural**.



Copyright Médiathèque - Fondation RTE

SALOMÉ BERLIOUX,

Fondatrice de l'association Rura, elle est intervenue en mars sur le thème de la jeunesse des territoires ruraux.

Copyright Médiathèque - Fondation RTE



FRANÇOIS PUSEIGLE,

Sociologue à l'Institut national polytechnique de Toulouse, il est intervenu en octobre pour évoquer les fractures du monde agricole.

LA P'TITE LIBRAIRE DE LA FONDATION RTE

La Fondation RTE pour les ruralités a lancé sur LinkedIn un nouveau format de communication intitulé « La P'tite Librairie de la Fondation ».

Cette série d'entretiens mensuels met en lumière des auteurs et des ouvrages qui éclairent les enjeux contemporains des territoires ruraux. Ce format court et accessible, inspiré du questionnaire de Proust, vise à partager des regards d'experts avec légèreté et spontanéité.

Le premier épisode a été inauguré en décembre par le sociologue François Puseigle, autour de son ouvrage *Une agriculture sans agriculteurs* (Presses de Sciences Po, coécrit avec Bertrand Hervieu), offrant une analyse des mutations profondes du monde agricole en France. [Cliquez ici pour visionner l'épisode.](#)

À travers ce format, la Fondation affirme sa volonté de contribuer à la diffusion des savoirs sur les ruralités auprès d'un public élargi.



Copyright Médiathèque - Fondation RTE

FRANÇOIS PUSEIGLE,
Sociologue à l'Institut national
polytechnique de Toulouse -
épisode 1 de la P'tite Librairie
de la Fondation

HORS CHAMP

**AGIR POUR LES FEMMES
ET LES JEUNES RURAUX**

UNE STRATÉGIE THÉMATIQUE ET TERRITORIALE CIBLÉE

Avec plus de **17 années d'expérience dans les territoires ruraux**, la Fondation RTE a atteint un niveau de maturité suffisant pour faire évoluer ses pratiques en devenant à son tour opératrice de programme.

Dans le souci de toujours mieux cibler notre action au plus près des besoins des territoires, la Fondation a fait le choix d'accompagner des publics peu

adressés par les politiques publiques et le monde associatif : les jeunes et les femmes des territoires ruraux.

Avec son programme Hors-Champ l'objectif est de mieux comprendre les besoins, envies et difficultés des jeunes et des femmes en milieu rural pour pouvoir faire émerger à leurs côtés des projets d'intérêt général en réponse aux défis et aux freins rencontrés.

La Fondation s'est adjointe de plusieurs partenaires pour assurer la réussite du programme :

- **L'Avise** : partenaire national, elle copilote le programme avec la Fondation.
- **L'URQR** : partenaire local et associatif qui œuvre depuis 1991 pour un développement social local avec une approche basée sur les valeurs de l'éducation populaire. L'Université Rurale Quercy Rouergue déploie le programme autour des jeunes, en Ouest-Aveyron, grâce à une méthodologie de recherche-action.
- **L'ENSAD** : partenaire local, l'école nationale des arts décoratifs déploie le programme Hors-Champ en Moselle, dans le cadre de son propre programme, Design des Territoires. Celui-ci vise à faire émerger des projets de territoire grâce au design social.
- **Le Filon** : partenaire local, la Fabrique à Initiatives du Filon déploie le programme Hors-Champ en Moselle également, dans le pays du Saulnois, autour de la question des femmes.
- **Les Petites Rivières** : partenaire national, Les Petites Rivières ont la charge de l'évaluation de l'impact du programme.
- **Hélène L'Huillier** : chercheuse, à en charge de documenter le programme sur les dynamiques de coopération et les spécificités des publics ciblés par le programme.

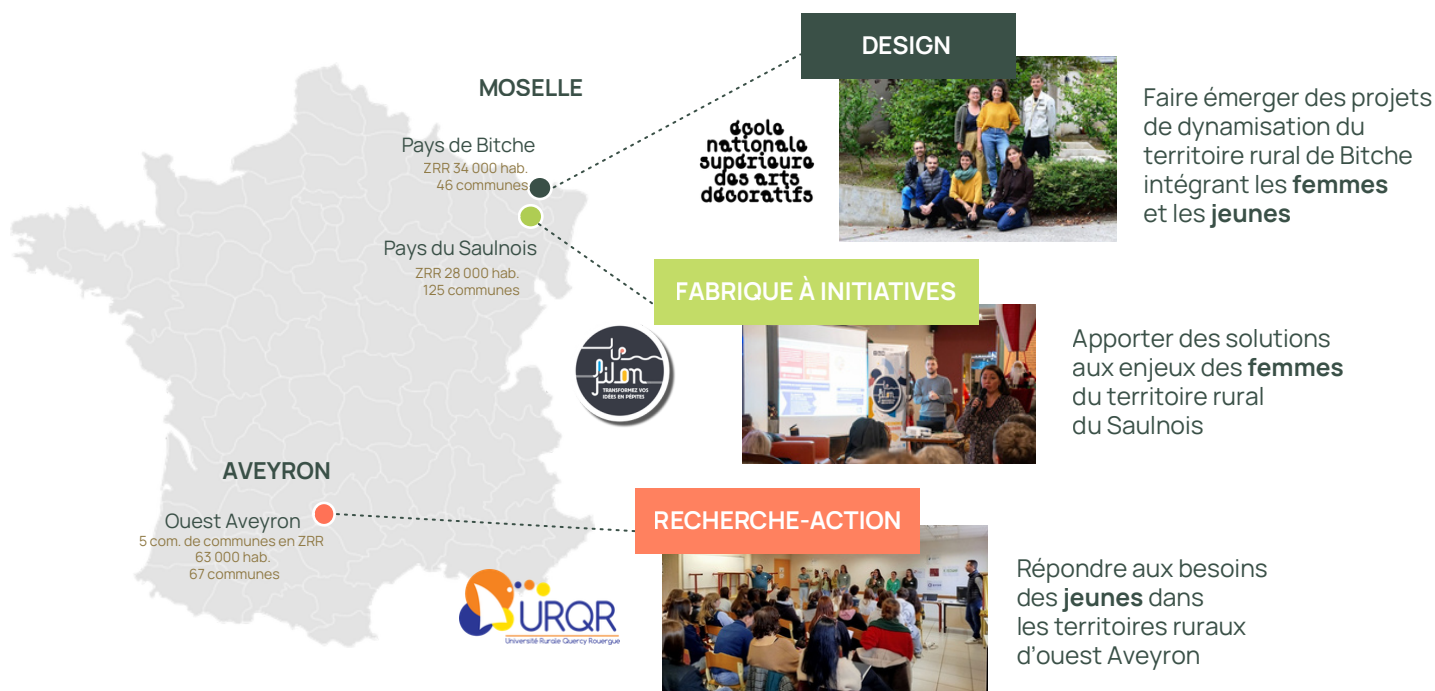
Un premier projet a d'ores et déjà émergé en Moselle dans le Pays de Bitche suite à la première résidence de l'ENSAD (septembre 2024 à juillet 2025), il s'agit d'un projet d'atelier mobile de sensibilisation des jeunes aux métiers du bois.

Ce projet prend la forme d'une remorque-atelier, mobilisée au cours de sessions dans les lycées pour faire découvrir les métiers du bois aux lycéens, et en particulier aux lycéennes. Ce projet est par ailleurs soutenu par la Fondation RTE pour la phase de déploiement sur le territoire.

Après une première phase de diagnostic, l'URQR - Université Rurale Quercy

Rouergue (Ouest Aveyron) et la seconde résidence de l'École des Arts Décoratifs au travers de son programme Design des Mondes Forestiers (Pays de Bitche - Moselle) entrent dans une étape clé : l'idéation et l'émergence de projets. Les premières pistes sont prometteuses !

De son côté, le Filon, association dont l'ambition est de faire émerger et d'accompagner des projets dans le champ de l'Économie Sociale et Solidaire et qui a rejoint le programme en septembre, poursuit son diagnostic dans le Pays du Saulnois (Moselle) et a réuni pour la première fois début 2026, son alliance d'acteurs locaux.



ACCOM PAGNE MENT

RENFORCÉ AUPRÈS
DES ASSOCIATIONS



SOUTIEN FINANCIER EN 2025



39

projets financés



1,5

Millions d'euros
de dotation

300

Milles euros pour
notre programme
Hors-Champ



7

associations
ont bénéficié
d'une aide d'urgence
pour leur trésorerie



+50%

de demandes
de soutien par rapport à 2024



22

associations accompagnées
en extra-financier



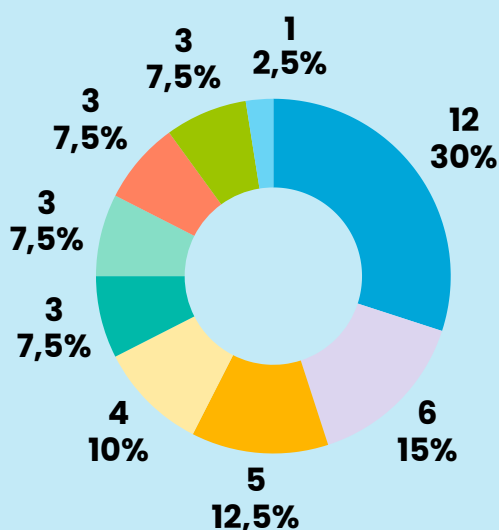
UNE DIVERSITÉ DE PROJETS SOUTENUS

Grâce à son large périmètre d'intervention, les ruralités, la Fondation RTE capte une grande diversité de projets qui donnent à voir la richesse et le dynamisme du tissu associatif de notre territoire.

Elle cartographie ainsi ces initiatives dans 10 thématiques qui couvrent l'ensemble des enjeux sociétaux auxquels s'adressent les porteurs de projets pour y apporter des réponses ancrées localement et pertinentes.

Les impacts et transformations recherchés grâce à ces initiatives sont nombreux.

Nombre de projets soutenus en 2025
par champ d'intervention



Formation et insertion

Culture et loisirs

Lien social

Transitions agricoles et alimentaires

Mobilités

Incubateurs / Tiers-lieux / Fab Lab

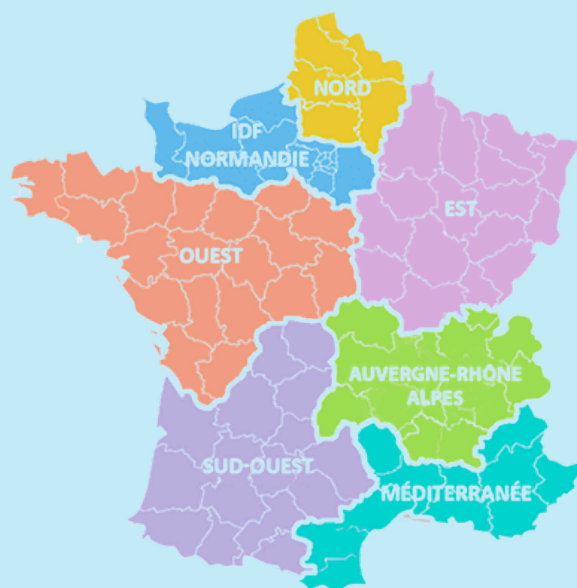
Habitat

Biodiversité

Économie circulaire

ZOOM SUR LES PROJETS EMBLÉMATIQUES DE L'ANNÉE

Nombre de projets
répartis par région de RTE



FESTIVAL DES LUDIONS – « DEVELOPPEMENT DE L'ARTOTHÈQUE DES LUDIONS » (MANCHE, 50) – CULTURE / PARTICIPATION CITOYENNE

À Carolles, dans le Sud-Manche, le Festival des Ludions illustre ce que peut produire une initiative culturelle lorsqu'elle s'ancre dans un territoire rural éloigné des grands équipements.

Depuis 2020, l'association a construit un écosystème original qui combine un festival d'art contemporain « en maisons » (plus de 2 000 visiteurs et 27 artistes accueillis chez les habitants) et une artothèque participative (plus de 150 œuvres) permettant d'emprunter une œuvre comme on emprunte un livre.

En multipliant les expositions « hors les murs » et les ateliers artistiques et poétiques, le projet rend la création accessible, durablement, à l'échelle de la communauté de communes Granville Terre & Mer et au-delà.

Ce modèle repose sur une participation citoyenne forte : des habitants ouvrent leurs maisons, plus de 60 bénévoles s'engagent, et un réseau de partenaires locaux (collectivités, école, bibliothèque, associations sociales, commerçants)



Copyright Médiathèque - Fondation RTE

contribue à faire de la culture un bien commun du territoire. L'association porte également une attention particulière aux publics éloignés de l'offre culturelle

OPTIMESS – « LOCATION SOLIDAIRE DE VÉHICULES POUR L'INSERTION » (DRÔME, 26) – MOBILITÉS

Dans les territoires ruraux de la Drôme, la mobilité constitue souvent un préalable à l'accès à l'emploi et à la formation : faute de transports collectifs adaptés, l'absence de véhicule peut transformer une opportunité professionnelle en impasse. Le projet porté par OPTIMESS répond précisément à ce verrou, en déployant une location solidaire de véhicules (voitures et deux-roues, électriques et thermiques) à tarif social, sans caution, pour des publics en précarité de mobilité (bénéficiaires du RSA, demandeurs d'emploi, intérimaires, jeunes).

L'originalité du dispositif tient à son articulation entre mise à disposition de véhicules et accompagnement à la mobilité. En s'appuyant sur les prescripteurs de l'insertion (SIAE, France Travail, missions locales, acteurs sociaux) et sur un maillage de points relais au plus

(tarif social, actions avec des associations de solidarité, mobilité facilitée via des solutions locales).

En 2025, le soutien de la Fondation RTE pour les ruralités a accompagné la professionnalisation de l'accueil et le passage à l'échelle du projet : gestion, amélioration des conditions d'exposition (éclairage, équipements mobiles), sécurisation et conservation des œuvres, et enrichissement de l'artothèque. À travers cet appui ciblé, la Fondation contribue à renforcer la cohésion sociale et l'égalité d'accès à la culture dans un bassin rural où les « zones blanches » culturelles restent une réalité.

près des communes rurales, le projet sécurise les parcours : il permet d'accepter un emploi en horaires décalés, d'éviter des ruptures de contrat liées aux retards ou aux pannes, et d'élargir le champ des possibles au-delà des rares postes accessibles localement.

En 2025, le soutien de la Fondation RTE pour les ruralités a contribué à accélérer le déploiement de cette solution inclusive, notamment via l'acquisition de véhicules électriques légers et la structuration d'un réseau de relais de proximité. Au-delà de l'effet immédiat sur les bénéficiaires, le projet renforce la cohésion territoriale : il retisse le lien entre zones rurales et pôles d'emploi, soutient les employeurs locaux confrontés aux difficultés de recrutement, et s'inscrit dans une logique de transition par le réemploi des véhicules et la montée en puissance d'une mobilité plus sobre.

LE SENS DU FIL – « LE FIL D’ARIANE » (VIENNE, 86) – FORMATION / INSERTION

Dans le Haut-Poitou, où l’isolement et les ruptures de parcours se cumulent souvent avec la faiblesse des transports, **Le Sens du Fil a construit un tiers-lieu qui fait du collectif un levier d’insertion.** Le dispositif « Fil d’Ariane » propose, sur six mois, un rythme structurant (24h/semaine) articulant remobilisation, projection professionnelle et construction d’un projet – au plus près des personnes de 16 à 55 ans en situation de fragilité.



Copyright Médiathèque – Fondation RTE

La spécificité tient à l’adossement à des activités supports concrètes (recyclerie, atelier bois, café associatif), qui recréent de la confiance et des repères, tout en nourrissant une dynamique locale de transition et d’économie circulaire. En soutenant la réhabilitation des locaux et la création d’un cadre de formation adapté, **la Fondation RTE pour les ruralités contribue à renforcer une solution de proximité qui transforme un tiers-lieu rural en porte d’entrée vers l’autonomie.**

LE P.A.R.C. – « PÔLE RESSOURCE DE L’ALIMENTATION LOCALE » (YONNE, 89) – TRANSITIONS AGRICOLES ET ALIMENTAIRES

En Puisaye-Forterre, territoire vieillissant et très peu dense, **Le P.A.R.C. a déjà démontré sa capacité à fédérer : création d’emplois, partenariats multiples, et un Jardin Ressource devenu lieu d’apprentissage, de cuisine, de rencontres et d’accueil de publics fragiles.** Le projet, soutenu en 2025, vise un changement d’échelle avec la création d’un Pôle Ressource de l’Alimentation locale : extension du site, agroforesterie, travail sur l’eau, et construction d’un bâtiment écologique recevant du public (avec accessibilité PMR).

La spécificité est d’articuler, sur un même lieu, production, transmission et convivialité : on y parle autant de saisonnalité, de cuisine et de santé que d’environnement, de biodiversité et d’éco-construction. **Le soutien de la Fondation RTE accompagne la montée en capacité d’accueil et la structuration d’un espace fédérateur qui renforce l’égalité d’accès à une alimentation de qualité et retisse des liens entre habitants, associations et institutions locales.**



Copyright Médiathèque – Fondation RTE

ACCOMPAGNEMENT EXTRA-FINANCIER : STRUCTURER ET RENFORCER LES ASSOCIATIONS

En 2025, la Fondation RTE a renforcé l'accompagnement extra-financier qui fait sa spécificité.

Le programme de coaching se pérennise ; un nouveau format de formation-action à la mesure d'impact social est testée auprès de 5 associations pour leur donner les moyens de comprendre la démarche, l'expérimenter et s'outiller.

Au total, en 2025 ce sont 22 associations qui ont bénéficié de ces formats d'accompagnement.

L'EXEMPLE DU COACHING :

TÉMOIGNAGE D'UN BINÔME ASSOCIATION COACHÉE / SALARIÉE RTE



« Depuis le soutien de la Fondation RTE en 2022, nous avons bénéficié de plusieurs accompagnements extra-financiers : visibilité du projet lors de temps forts, coaching avec une salariée RTE, un Hackathon Robust'ESS... Cet accompagnement a largement contribué au développement de notre association, à sa professionnalisation, ainsi qu'à la montée en compétence de ses membres. »

Justine GOYON

Fondatrice de l'association Les Passeurs de Curiosités

« Je suis coach de l'association Les Passeurs de Curiosités. J'ai particulièrement apprécié le lien que j'ai partagé avec la porteuse de projet. N'ayant jamais travaillé dans le milieu associatif, ce rôle m'a également permis de découvrir cet environnement, tout en me permettant d'apporter un peu d'aide et d'écoute à la personne que j'ai accompagnée. »

Claire TURCI

Salariée de RTE engagée



AIDE D'URGENCE EXCEPTIONNELLE

Le contexte politique et économique actuel a largement fragilisé la santé financière des associations.

Déjà confrontées à une baisse chronique des subventions publiques depuis le début des années 2000, les associations souffrent désormais de nouvelles coupes budgétaires et des difficultés dans l'adoption d'un budget par l'Assemblée nationale. Cela pousse les associations à rechercher de nouveaux financements, à travers le mécénat ou certaines activités économiques pour maintenir leur fonctionnement et assurer la continuité de leurs activités. Cela interroge aussi le rôle des Fondations et autres acteurs philanthropiques venant en soutien aux associations.

Le 8 septembre 2025, la Fondation RTE pour les ruralités a transmis un questionnaire sur la stabilité financière des associations soutenues à partir de 2021 et a reçu 32 réponses.

Parmi les retours reçus, **55% des associations ont répondu juger leur état financier mauvais voir très mauvais**, et 57% des associations se disent inquiètes voir très inquiètes pour l'avenir de leur structure, confirmant les observations globales sur ce sujet.

La Fondation a ainsi proposé un entretien aux 20 structures présentant une situation à risque, entretiens menés par les instructeurs de la Fondation. 7 associations ont été identifiées comme nécessitant une intervention d'urgence.

Le comité exécutif de la Fondation a voté en octobre 2025 l'activation d'un soutien d'urgence à ces associations afin de les aider à finir l'année 2025 et faire perdurer leurs actions en 2026.

Les montants attribués correspondent aux besoins évalués par les instructeurs lors des entretiens individuels. La Fondation RTE pour les ruralités a mobilisé 102 000€ au total pour cette aide d'urgence, comprenant 62 000€ du reliquat de la dotation et 40 000€ du budget de fonctionnement de la Fondation.

En parallèle, nous avons mobilisé les partenaires de la Fondation, relayé des initiatives et des formations proposées pouvant accompagner sur le long terme ces associations en difficulté.

Plusieurs enseignements ont émergé de ce soutien exceptionnel et des réunions consécutives à celui-ci.

Du côté de la Fondation, ce soutien portant surtout sur la trésorerie était ponctuel et n'a pas vocation à être renouvelé. Cela a montré la capacité de réaction de la Fondation face aux difficultés des associations soutenues. Les réunions avec les porteurs de projet ont mis en lumière deux nécessités : d'une part renforcer l'accompagnement extra-financier sur les questions de robustesse des associations,

et d'autre part, renforcer le suivi global des associations pour détecter leurs vulnérabilités.

Côté associations, l'aide en trésorerie a été jugée très utile et a été très bien accueillie. Cela a permis un renforcement de la confiance des associations pour la pérennité de leurs activités, même si des difficultés demeurent dans certaines structures : gestion financière et budgétaire, santé mentale des dirigeants... D'autres réunions de suivi sont prévues avec les structures les plus vulnérables.

PAR TEN ARIATS

STRATÉGIQUES

6 PARTENARIATS STRATÉGIQUES



RESPIR est un programme co-porté avec la fondation Terre&Fils depuis 2021.

Il vise à identifier et valoriser les patrimoines locaux pour en faire des leviers de développement territorial et de cohésion sociale en ruralité.



Bibliothèques Sans Frontières
Libraries Without Borders

Bibliothèques Sans Frontières

Pour le développement de cinq « microbiblis » en zones rurales et de montagne.

TIERS-LIEUX
association nationale



AG2R LA MONDIALE

Association Nationale des Tiers-Lieux & AG2R La Mondiale

Pour le projet « Bien vieillir en tiers-lieux », qui vise à sensibiliser les Tiers-Lieux aux enjeux du bien vieillir, à l'échelle nationale.

LES CONCERTS DE POCHE

Les Concerts de poche

Soutien au programme de déploiement de la musique dans 4 territoires ruraux.



Bouge ton Coq

Soutien à leur Cellule innovation sur la thématique « santé des jeunes en ruralité ».



Union Nationale des Centres Permanents d'Initiatives pour l'Environnement (UNCPIE)

Déploiement du service civique écologique au sein du réseau des Centres Permanents d'Initiatives pour l'Environnement.

ÉVÉNEMENTS

MARQUANTS

- **Programme RESPIR** : 4e rencontre à Felletin avec les acteurs du territoire, pour la phase d'opérationnalisation d'un projet structurant, celui du chantier de l'éco-réhabilitation et de l'éco-construction.



JANVIER

- **Comité Exécutif** : 6 projets soutenus
- **Rencontre de Thérèse Boussard avec l'association Castel Renaudais Insertion** qui encadre des chantiers d'insertion axés sur l'environnement et le bâtiments.



MARS

- **À l'occasion de la Journée internationale du droit des Femmes**, échange avec la ministre de la Ruralité Françoise Gatel autour des femmes en ruralité.
- **Présentation du Livre Blanc Entreprendre la Ruralité** dédié à l'entrepreneuriat de territoire en ruralités en présence de la ministre de la Ruralité.



FÉVRIER



- **Impact** : lancement des travaux de refonte du référentiel d'impact de la Fondation.
- **Accompagnement extra-financier** : lancement d'un nouveau programme dédié à la mesure d'impact.



- **Rencontre de Thérèse Boussard avec l'association Domino** qui développe des séjours de répit pour personnes en situation de fragilité.



- **Lancement du programme Hors-Champ** « faire territoire pour et avec les jeunes rurales de l'ouest aveyronnais ».

- **Participation de la Déléguée de la Fondation aux 4ème Rencontres Annuelles 2025 de place des mobilités :** l'occasion de travailler les freins qui empêchent aujourd'hui d'assister à un choc d'offres des mobilités collectives, partagées et alternatives à l'usage individuel de la voiture dans nos campagnes.



MAI

- **3ème édition du Sommet de la Mesure d'Impact, Paris,** avec les interventions de Xavier Piechaczyk (Président du Directoire RTE et Président de la Fondation) et Cécile Daclin (Déléguée Générale de la Fondation) : table ronde « Lien social : liberté, égalité, refaire société ».

- **Ateliers du Centre français des Fonds et des Fondations, Annecy :** pendant 3 jours près de 200 représentants du monde philanthropique se sont réunis afin d'échanger autour des enjeux et de l'évolution du secteur sur le thème « L'art de la relation ». La Déléguée de la Fondation est intervenue dans l'atelier « Répondre aux défis des ruralités », aux côtés de Cédric Szabo, directeur de l'Association des maires ruraux, Thibault de Saint Simon, directeur général de la Fondation Entreprendre et l'association InSite.



JUILLET

AVRIL



- **Partage d'expérience cercle DG IDAF** (institut des dirigeants d'associations et fondations) sur les enjeux de la mesure d'impact.
- **Rencontre** entre Xavier Piechaczyk, Président du directoire de RTE et de la Fondation, avec la ministre de la Ruralité, Françoise Gatel.

JUIN



- **Journée des fondateurs – Fondation de France :** 180 représentants de fondations abritées se sont retrouvés pour échanger, partager leurs expériences, s'inspirer mutuellement et réfléchir ensemble à de nouvelles façons d'agir. L'après-midi a été consacrée à des ateliers thématiques : la Déléguée de la Fondation intervenait dans l'atelier consacré au thème « Ruralités et jeunesse », aux côtés de la géographe et chercheuse Valérie Jousseume.

- **Comité Exécutif :** 11 projets soutenus

AOÛT



- **Visite de l'association Le Monde Allant Vers,** ressourcerie qui a pu grâce à notre soutien, engager des travaux d'extension de ses bâtiments pour créer de nouveaux ateliers, réaménager ses espaces et renforcer son rôle au service du territoire.

- **Séminaire d'équipe** : À l'occasion de son séminaire annuel, l'équipe de la Fondation a visité l'EBE 21 : une structure du dispositif Territoire Zéro Chômeur de Longue Durée.



SEPTEMBRE

OCTOBRE



- **GSEF (Forum Mondial de l'économie sociale et solidaire) 2025 à Bordeaux (7000 participants)** : Participation de la Déléguée générale de la Fondation à la table ronde « Le rôle des fondations dans le développement de l'ESS dans les territoires ».
- **Comité Exécutif** : 9 projets soutenus.

- **Congrès des maires ruraux à Poitiers** et lancement de la plateforme numérique « On Fait campagne ! » soutenue par la Fondation.

- **Recontre de Thérèse Boussard avec l'association Habit'âge** qui développe des projets d'habitats partagés, solidaires et accompagnés pour seniors dans des bourgs ruraux autour d'Angers.



NOVEMBRE

DÉCEMBRE



- **Visite de l'association La Smalah dans les Landes**, qui anime un café associatif, un atelier de fabrication et dispose d'un espace de formation agricole prochainement.
- **Remise des Prix médias et ruralités**, dont la Fondation est partenaire, initiés par le parlement Rural. La Déléguée générale a remis 3 prix (photo, web, radio) après sa participation à une table ronde sur le thème : « La représentation des ruralités : souvent perçue comme faussée, biaisée voire caricaturale, qu'en est-il dans les médias ? ».

- **Remise des Prix de la 7ème édition « Innover à la campagne »**, dont la Fondation est partenaire, en présence du ministre de la Ruralités Michel Fournier.
- **La Fondation rejoint l'Initiative Racines, ainsi que deux de ses groupes de travail** : gouvernance et accompagnement extra-financier.
- **Comité Exécutif** : 13 projets soutenus.

CON CLU SION

ET PERSEPECTIVES



En 2026 : poursuivre et amplifier la dynamique

Après le tournant stratégique amorcé en 2024 et consolidé en 2025, l'année 2026 nous permettra de poursuivre notre trajectoire avec détermination et une conviction intacte : agir pour la cohésion sociale et la vitalité des territoires ruraux, dans un contexte où le lien social est profondément mis à l'épreuve.

Nous devons d'abord répondre à un défi majeur : celui de la fragilisation du monde associatif, lié notamment de la baisse des financements publics. Nous adapterons nos modalités de soutien pour les rendre plus lisibles et surtout plus alignées avec les besoins des associations, tout en les accompagnant vers davantage de résilience et de pérennité.

Dans la même logique, nous renforcerons l'accompagnement extra-financier des structures soutenues : lancement d'un nouveau format dédié à la robustesse organisationnelle, reconduction de l'accompagnement à la mesure d'impact social, poursuite de notre appui aux transitions écologiques via le mouvement TILT, et une forte mobilisation des salariés de RTE dans des actions de coaching. Ces leviers constituent aujourd'hui l'un des marqueurs de notre façon d'agir et de soutenir les initiatives rurales.

Par ailleurs, le programme Hors-Champ, dédié aux jeunes et aux femmes en ruralité, entrera dans sa seconde année opérationnelle avec un cap clair : après la co-construction des diagnostics et la consolidation de notre compréhension des besoins de ces publics, 2026 sera l'année où les premiers projets concrets et adaptés aux enjeux locaux émergeront.



Cécile Daclin
Déléguée générale

Notre pôle Expertise poursuivra sa montée en puissance avec deux projets structurants : un projet de Baromètre sur La Fabrique du lien en ruralité, mené en partenariat avec le CREDOC, et le lancement de l'initiative « Que sont-ils devenus ? », visant à retracer l'histoire de nos 18 années d'existence et les trajectoires des plus de 750 projets soutenus. L'objectif étant de capitaliser sur notre expérience, de contribuer à une meilleure compréhension des dynamiques rurales, et de devenir une référence utile pour tous les acteurs engagés dans la ruralité.

2026 sera aussi une année de renforcement du lien entre la Fondation RTE pour les ruralités et notre entreprise fondatrice, avec une mobilisation accrue des salariés, la valorisation de leur engagement à travers une série de portraits vidéos, la diffusion de notre expertise via nos conférences thématiques et le renforcement des liens avec le campus Transfo. Cet engagement des salariés, précieux, constitue l'une des clés de notre identité.

En 2026, nous faisons donc le choix, avec les salariés engagés et nos partenaires, de poursuivre et d'amplifier la dynamique engagée, aux côtés des associations des territoires ruraux et des salariés engagés : agir ensemble au service d'un monde rural dynamique, solidaire et résilient.



Fondation RTE
POUR LES
ruralités

RTE - Immeuble Window
7C Place du Dôme
92800 Puteaux

Contact

contact@fondation-rte.org

Suivez-nous

<https://fondation-rte.org>

